

# ***Delimitacja Miejskiego Obszaru Funkcjonalnego Lęborka***

Ekspertyza opracowana w ramach projektu „Obszar funkcjonalny Ziemi Lęborskiej”

**Zespół autorski:**

dr Julita Łukomska

Jan Charkiewicz

dr hab. Wojciech Dziemianowicz

**GEOPROFIT** 

Warszawa, listopad 2014 r.



## SPIS TREŚCI

|                                                                         |    |
|-------------------------------------------------------------------------|----|
| Spis treści.....                                                        | 2  |
| 1. Założenia delimitacji.....                                           | 3  |
| 2. Wyniki analizy wskaźników delimitacyjnych – kryteria podstawowe..... | 5  |
| 3. Wyniki analizy wskaźników delimitacyjnych – kryteria dodatkowe.....  | 14 |
| 4. Podsumowanie analiz – wyniki delimitacji.....                        | 21 |

## 1. ZAŁOŻENIA DELIMITACJI

Analizą objęto **wszystkie gminy w powiecie łębarskim** (miasto Łębork, miasto Łeba, gmina Cewice, Gmina Nowa Wieś Łębarska, gmina Wicko) **oraz wszystkie gminy bezpośrednio sąsiadujące z powiatem łębarskim** (tj. gminy wiejskie: Smołdzino, Główczyce, Potęgowo, Czarna Dąbrówka, Sierakowice, Linia, Łęczyce, Choczewo). Łącznie, oprócz samego Łęborka, przedstawiono więc wyniki dla dwunastu jednostek.

Jako punkt odniesienia przy ustalaniu kryteriów delimitacyjnych w większości przypadków wykorzystywana jest średnia lub mediana dla gmin województwa pomorskiego. Okres analizy obejmuje lata 2007-2013, w wyjątkowych przypadkach analiza jest zawężana do okresu 2009-2013 lub 2010-2013 (również ze względu na dostępność danych). Wybór wskaźników poprzedziła analiza literatury, w tym przegląd najczęściej stosowanych wskaźników w różnych wariantach klasyfikacyjnych. Uwzględniono także fakt, że często strefy oddziaływania poszczególnych ośrodków są niejednorodne, ze względu na różnego rodzaju uwarunkowania specyficzne dla danego obszaru. Wybrane wskaźniki oceniane są zarówno w wymiarze statycznym, jak i dynamicznym.

W delimitacji wykorzystano dane statystyczne ogólnodostępne, pozyskane od instytucji centralnych (Ministerstwo Finansów, GUS), pozyskane od łębarskich instytucji oraz wskaźniki autorskie. Źródła podane są każdorazowo przy opisie wskaźnika.

Ostatecznie lista wskaźników objęła **10 kryteriów podstawowych** oraz **8 kryteriów dodatkowych** (Tabela 1). Kryteriom podstawowym przypisano wyższą wagę (równą 2), natomiast kryteria dodatkowe mają wagę niższą (równą 1). W niniejszej ekspertyzie o wyniku delimitacji, czyli o zasięgu Miejskiego Obszaru Funkcjonalnego Łęborka, zadecydowała **suma punktów przyznawanych poszczególnym gminom** za spełnienie kryteriów delimitacyjnych (podsumowanie znajduje się w rozdziale czwartym). Do obszaru funkcjonalnego zaliczono te gminy, które otrzymały największą liczbę punktów i spełniły zarazem co najmniej połowę z 18-tu badanych kryteriów delimitacyjnych.

**Tabela 1.** Kryteria podstawowe i dodatkowe uwzględnione w delimitacji Miejskiego Obszaru Funkcjonalnego Łęborka

| I.p. | Kryteria podstawowe:                                                                                                                                                                                                                                                            |
|------|---------------------------------------------------------------------------------------------------------------------------------------------------------------------------------------------------------------------------------------------------------------------------------|
| 1    | Średnioroczna zmiana liczby ludności (2007-2013) – średnia geometryczna                                                                                                                                                                                                         |
| 2    | Liczba nowych zameldowań z miasta na terenie gminy (suma 2007-2013, w przeliczeniu na 1000 mieszkańców)                                                                                                                                                                         |
| 3    | Powierzchnia mieszkań oddanych do użytkowania (suma z lata 2009-2013; w m <sup>2</sup> ; w przeliczeniu na 1000 mieszkańców)                                                                                                                                                    |
| 4    | Liczba dojeżdżających do pracy do Łęborka (2011)                                                                                                                                                                                                                                |
| 5    | Podmioty gospodarcze: liczba osób fizycznych prowadzących działalność gospodarczą (2013, w przeliczeniu na 1000 mieszkańców w wieku produkcyjnym) i liczba nowozarejestrowanych w REGON prywatnych podmiotów gospodarczych (suma 2009-2013, w przeliczeniu na 1000 mieszkańców) |
| 6    | Dochody budżetów gminnych z tytułu udziału w PIT per capita w 2013 roku oraz realne tempo wzrostu tego wskaźnika w okresie 2007-2013                                                                                                                                            |
| 7    | Dochody budżetów gminnych z podatku od nieruchomości od osób fizycznych per capita w 2013 roku (baza podatkowa wraz ze skutkami obniżek stawek, ulg, odroczeń i umorzeń) oraz realne tempo wzrostu tego wskaźnika w okresie 2007-2013                                           |

|             |                                                                                                                                                                                     |
|-------------|-------------------------------------------------------------------------------------------------------------------------------------------------------------------------------------|
| <b>8</b>    | Finansowy wskaźnik współpracy w ujęciu bieżącym i inwestycyjnym – miara bieżących i inwestycyjnych transferów finansowych pomiędzy jednostkami samorządu terytorialnego (2010-2013) |
| <b>9</b>    | Odsetek dzieci w wieku 3-5 lat objętych wychowaniem przedszkolnym (2013)                                                                                                            |
| <b>10</b>   | Wyniki egzaminów na koniec szkoły podstawowej – sprawdzian szóstoklasisty (2013) oraz wyniki egzaminów gimnazjalnych (2013)                                                         |
| <b>l.p.</b> | <b>Kryteria dodatkowe:</b>                                                                                                                                                          |
| <b>11</b>   | Odsetek budynków z możliwością dostępu do internetu (2012)                                                                                                                          |
| <b>12</b>   | Liczba korzystających z noclegów w obiektach turystycznych w przeliczeniu na 100 mieszkańców (2013)                                                                                 |
| <b>13</b>   | Liczba uczniów w łęborskich szkołach ponadgimnazjalnych prowadzonych przez Powiat Łęborski wg miejsca zamieszkania (stan na 30.09.2013 r.)                                          |
| <b>14</b>   | Powiązania w zakresie partnerstwa i korzystania z oferty instytucji kultury i sportu w Łęborku                                                                                      |
| <b>15</b>   | Powiązania w zakresie opieki zdrowotnej i opieki społecznej                                                                                                                         |
| <b>16</b>   | Powiązania z Łęborkiem infrastrukturą wodno-kanalizacyjną                                                                                                                           |
| <b>17</b>   | Powiązania w zakresie gospodarki komunalnej – wspólny obszar obsługi odpadów                                                                                                        |
| <b>18</b>   | Partnerstwo instytucjonalne j.s.t. – porozumienie na rzecz współtworzenia obszaru funkcjonalnego.                                                                                   |

Źródło: opracowanie własne

Wstępnym założeniem delimitacji jest oparcie granic MOF o granice gmin oraz przestrzeganie zasady ciągłości przestrzennej, rozumianej w ten sposób, że wyznaczony obszar funkcjonalny musi składać się z jednostek, które ze sobą bezpośrednio sąsiadują.

W zestawieniach tabelarycznych w niniejszej ekspertyzie pogrubioną czcionką zaznaczono te z pośród badanych jednostek otoczenia Łęborka, które spełniają dane kryterium (kryteria) delimitacyjne.

## 2. WYNIKI ANALIZY WSKAŹNIKÓW DELIMITACYJNYCH – KRYTERIA PODSTAWOWE

1. Rosnąca liczba ludności w obszarach podmiejskich najczęściej wiąże się z migracjami ludności wyprowadzającej się z miast. Dodatkowo tempo zmian liczby ludności może być także miarą procesów rozwojowych (często będących skutkiem impulsów rozwojowych wychodzących z miasta centralnego).

Kryterium delimitacji: wyraźne dodatnie średnioroczne tempo zmian liczby ludności (powyżej 0,9% - co najmniej 50% wartości maksymalnej w analizowanej grupie gmin).

W ostatnich 7 latach średniorocznie liczba ludności rosła najszybciej w gminach: **Sierakowice, Wicko, Cewice, Nowa Wieś Łęborska** oraz w gminie **Łęczycze** (Tabela 2).

**Tabela 2.** Zmiany liczby ludności w latach 2007-2013

|                           | 2007         | 2008         | 2009         | 2010         | 2011         | 2012         | 2013         | średnioroczna zmiana (%) |
|---------------------------|--------------|--------------|--------------|--------------|--------------|--------------|--------------|--------------------------|
| Łębork                    | 34805        | 34681        | 34657        | 34581        | 35707        | 35588        | 35526        | 0,3 ↗                    |
| Łeba                      | 3783         | 3744         | 3748         | 3753         | 3889         | 3864         | 3824         | 0,2 ↗                    |
| <b>Cewice</b>             | <b>6924</b>  | <b>6984</b>  | <b>7039</b>  | <b>7063</b>  | <b>7371</b>  | <b>7352</b>  | <b>7356</b>  | <b>1,0 ↗</b>             |
| <b>Nowa Wieś Łęborska</b> | <b>12583</b> | <b>12708</b> | <b>12718</b> | <b>12898</b> | <b>13295</b> | <b>13369</b> | <b>13378</b> | <b>1,0 ↗</b>             |
| <b>Wicko</b>              | <b>5610</b>  | <b>5650</b>  | <b>5753</b>  | <b>5793</b>  | <b>5940</b>  | <b>6013</b>  | <b>6046</b>  | <b>1,3 ↗</b>             |
| Smółdzino                 | 3436         | 3424         | 3380         | 3398         | 3459         | 3547         | 3507         | 0,3 ↗                    |
| Główczyce                 | 9409         | 9471         | 9487         | 9432         | 9601         | 9552         | 9475         | 0,1 ↗                    |
| Potęgowo                  | 7091         | 7117         | 7104         | 7123         | 7196         | 7168         | 7128         | 0,1 ↗                    |
| Czarna Dąbrówka           | 5597         | 5581         | 5589         | 5607         | 5755         | 5799         | 5836         | 0,7 ↗                    |
| <b>Sierakowice</b>        | <b>16920</b> | <b>17073</b> | <b>17340</b> | <b>17588</b> | <b>18170</b> | <b>18399</b> | <b>18581</b> | <b>1,6 ↗</b>             |
| Linia                     | 5835         | 5867         | 5893         | 5940         | 5999         | 6053         | 6111         | 0,8 ↗                    |
| <b>Łęczycze</b>           | <b>11283</b> | <b>11430</b> | <b>11559</b> | <b>11650</b> | <b>11795</b> | <b>11831</b> | <b>11888</b> | <b>0,9 ↗</b>             |
| Choczewo                  | 5545         | 5611         | 5595         | 5586         | 5707         | 5685         | 5647         | 0,3 ↗                    |

Źródło: opracowanie własne na podstawie danych BDL GUS.

2. Miarą funkcjonalnych powiązań miasta centralnego z otoczeniem jest liczba zameldowań w obszarze funkcjonalnym ludności migrującej z rdzenia obszaru. Kierunek migracji ludności wewnątrz powiatu z miasta do gmin otaczających wskazuje na powiązanie funkcjonalne jednostek. Przyczynami suburbanizacji mogą być m.in. przebieg szlaków komunikacyjnych, i poszukiwanie wyższej jakości życia.

Kryterium delimitacji: Suma zameldowań z miasta w latach 2007-2013 w przeliczeniu na 1000 mieszkańców wyższa od 75% średniej wojewódzkiej.

W przypadku obszaru funkcjonalnego Łęborka, który nie jest monocentryczny, migracje mają miejsce z dwóch ośrodków miejskich: Łęborka i Łeby. Najwięcej osób meldowało się w latach 2007-2013 (w

odniesieniu do liczby mieszkańców) w gminach: **Nowa Wieś Łęborska, Wicko, Cewice i Łeba**<sup>1</sup> (Tabela 2). Analiza danych dotyczących zameldowań z miasta (Tabela 3) potwierdza, że wyżej wymienione gminy stanowią główny kierunek wymeldowań z miast (a większość zjawiska należy przypisywać wymeldowaniom z Łęborka i Łeby).

**Tabela 3.** Zameldowania ogółem w latach 2007-2013

|                                                                | 2007       | 2008       | 2009       | 2010       | 2011       | 2012       | 2013       | Suma 07-13  | Suma 2007-2013 w przeliczeniu na 1000 mieszkańców |
|----------------------------------------------------------------|------------|------------|------------|------------|------------|------------|------------|-------------|---------------------------------------------------|
| Łębork                                                         | 459        | 379        | 337        | 347        | 337        | 302        | 361        | 2522        | 71,0                                              |
| <b>Łeba</b>                                                    | <b>51</b>  | <b>55</b>  | <b>49</b>  | <b>44</b>  | <b>75</b>  | <b>37</b>  | <b>27</b>  | <b>338</b>  | <b>88,4</b>                                       |
| <b>Cewice</b>                                                  | <b>120</b> | <b>102</b> | <b>93</b>  | <b>74</b>  | <b>108</b> | <b>78</b>  | <b>104</b> | <b>679</b>  | <b>92,3</b>                                       |
| <b>Nowa Wieś Łęborska</b>                                      | <b>340</b> | <b>255</b> | <b>234</b> | <b>237</b> | <b>223</b> | <b>190</b> | <b>163</b> | <b>1642</b> | <b>122,7</b>                                      |
| <b>Wicko</b>                                                   | <b>119</b> | <b>91</b>  | <b>80</b>  | <b>80</b>  | <b>88</b>  | <b>69</b>  | <b>88</b>  | <b>615</b>  | <b>101,7</b>                                      |
| Smołdzino                                                      | 38         | 36         | 29         | 42         | 41         | 60         | 27         | 273         | 77,8                                              |
| Główczyce                                                      | 93         | 64         | 74         | 56         | 55         | 44         | 51         | 437         | 46,1                                              |
| Potęgowo                                                       | 87         | 58         | 44         | 68         | 57         | 48         | 64         | 426         | 59,8                                              |
| Czarna Dąbrówka                                                | 107        | 38         | 41         | 62         | 38         | 44         | 68         | 398         | 68,2                                              |
| Sierakowice                                                    | 211        | 157        | 158        | 127        | 144        | 145        | 135        | 1077        | 58,0                                              |
| Linia                                                          | 80         | 58         | 76         | 56         | 65         | 72         | 56         | 463         | 75,8                                              |
| Łęczycze                                                       | 166        | 139        | 185        | 119        | 91         | 96         | 128        | 924         | 77,7                                              |
| Choczewo                                                       | 62         | 61         | 58         | 39         | 63         | 56         | 31         | 370         | 65,5                                              |
| Województwo pomorskie (bez miast na prawach powiatu) – średnia | 233        | 185        | 188        | 189        | 186        | 167        | 183        | 1330        | 99,5                                              |
| Powiat łęborski – średnia                                      | 218        | 176        | 159        | 156        | 166        | 135        | 149        | 1159        | 95,2                                              |

Źródło: opracowanie własne na podstawie danych BDL GUS.

**Tabela 4.** Zameldowania z miasta w latach 2007-2013

|                           | 2007       | 2008       | 2009       | 2010       | 2011       | 2012       | 2013       | Suma 2007-2013 | Suma 2007-2013 w przeliczeniu na 1000 mieszkańców |
|---------------------------|------------|------------|------------|------------|------------|------------|------------|----------------|---------------------------------------------------|
| Łębork                    | 146        | 142        | 107        | 119        | 115        | 79         | 95         | 803            | 22,6                                              |
| <b>Łeba</b>               | <b>34</b>  | <b>33</b>  | <b>38</b>  | <b>28</b>  | <b>46</b>  | <b>16</b>  | <b>20</b>  | <b>215</b>     | <b>56,2</b>                                       |
| <b>Cewice</b>             | <b>48</b>  | <b>63</b>  | <b>27</b>  | <b>35</b>  | <b>62</b>  | <b>52</b>  | <b>52</b>  | <b>339</b>     | <b>46,1</b>                                       |
| <b>Nowa Wieś Łęborska</b> | <b>244</b> | <b>190</b> | <b>159</b> | <b>160</b> | <b>161</b> | <b>140</b> | <b>106</b> | <b>1160</b>    | <b>86,7</b>                                       |
| <b>Wicko</b>              | <b>74</b>  | <b>51</b>  | <b>51</b>  | <b>50</b>  | <b>56</b>  | <b>36</b>  | <b>44</b>  | <b>362</b>     | <b>59,9</b>                                       |
| Smołdzino                 | 17         | 14         | 15         | 30         | 23         | 32         | 11         | 142            | 40,5                                              |
| Główczyce                 | 31         | 28         | 27         | 31         | 20         | 17         | 18         | 172            | 18,2                                              |
| Potęgowo                  | 31         | 22         | 17         | 24         | 32         | 15         | 18         | 159            | 22,3                                              |
| Czarna Dąbrówka           | 36         | 21         | 21         | 23         | 17         | 22         | 23         | 163            | 27,9                                              |

<sup>1</sup> oraz w gminie Łęczycze, w której jednak wskaźnik zameldowań z miast nie spełnia założonego kryterium przekroczenia 75% średniej wojewódzkiej.

|                                                                   |     |    |     |     |     |    |     |     |      |
|-------------------------------------------------------------------|-----|----|-----|-----|-----|----|-----|-----|------|
| Sierakowice                                                       | 71  | 55 | 54  | 51  | 72  | 57 | 35  | 395 | 21,3 |
| Linia                                                             | 37  | 21 | 26  | 24  | 14  | 35 | 16  | 173 | 28,3 |
| Łęczycze                                                          | 81  | 63 | 110 | 54  | 51  | 49 | 68  | 476 | 40,0 |
| Choczewo                                                          | 39  | 33 | 16  | 15  | 25  | 28 | 17  | 173 | 30,6 |
| Województwo pomorskie (gm. wiejskie i miejsko-wiejskie) – średnia | 125 | 97 | 100 | 106 | 105 | 93 | 106 | 733 | 61,3 |
| Powiat łęborski – średnia                                         | 109 | 96 | 76  | 78  | 88  | 65 | 63  | 576 | 54,3 |

Źródło: opracowanie własne na podstawie danych BDL GUS

3. Nowe mieszkania oddane do użytku na obszarach podmiejskich mogą być także przejawem kierunków migracji ludności z miasta centralnego. Na pewno stanowią też miarę uwarunkowań osadniczych w obszarach podmiejskich i miarę zaawansowania procesów urbanizacyjnych.

Kryterium delimitacji: Suma powierzchni nowych mieszkań oddanych do użytku w latach 2009-2013 w przeliczeniu na 1000 mieszkańców wyższa od 75% średniej wojewódzkiej.

W latach 2009-2013 najwięcej nowych mieszkań (w odniesieniu do powierzchni i w przeliczeniu na 1000 mieszkańców) oddano do użytku w **mieście Łeba** oraz w gminach **Nowa Wieś Łęborska**, **Wicko**, **Choczewo** i **Cewice** (Tabela 5).

**Tabela 5.** Nowe mieszkania oddane do użytkowania w latach 2009-2013

|                                                                | Powierzchnia w m <sup>2</sup> w przeliczeniu na 1000 mieszkańców; suma 2009-2013 |
|----------------------------------------------------------------|----------------------------------------------------------------------------------|
| Łębork                                                         | 1144,9                                                                           |
| <b>Łeba</b>                                                    | <b>4164,7</b>                                                                    |
| <b>Cewice</b>                                                  | <b>1991,6</b>                                                                    |
| <b>Nowa Wieś Łęborska</b>                                      | <b>2503,9</b>                                                                    |
| <b>Wicko</b>                                                   | <b>2445,4</b>                                                                    |
| Smółdzino                                                      | 1269,2                                                                           |
| Główczyce                                                      | 418,2                                                                            |
| Potęgowo                                                       | 654,7                                                                            |
| Czarna Dąbrówka                                                | 1054,8                                                                           |
| Sierakowice                                                    | 1650,1                                                                           |
| Linia                                                          | 1515,6                                                                           |
| Łęczycze                                                       | 1638,3                                                                           |
| <b>Choczewo</b>                                                | <b>2293,8</b>                                                                    |
| Województwo pomorskie (bez miast na prawach powiatu) - średnia | 2516,1                                                                           |
| Powiat łęborski - średnia                                      | 2450,1                                                                           |

Źródło: opracowanie własne na podstawie danych BDL GUS

4. Klasyczną miarą powiązań funkcjonalnych są dojazdy do pracy, na których często bazują delimitacje dziennych systemów miejskich. Wartości statystyczne opisujące to zjawisko są niewątpliwie zaniżone, pozwalają jednak na zobrazowanie proporcji – wskazanie gmin, z których dojeżdżających jest najwięcej.

Kryterium delimitacji: Liczba dojeżdżających do pracy do Łęborka w roku 2011 powyżej 150 osób.

Najwięcej osób dojeżdża do pracy do Łęborka (w wartościach bezwzględnych) z gminy wiejskiej Nowa Wieś Łęborska oraz z gmin Cewice, Wicko i Łęczyce. Analiza danych obrazujących liczbę osób dojeżdżających do pracy do Łęborka w przeliczeniu na 1000 mieszkańców w wieku produkcyjnym pozwala na identyfikację gmin powiązanych z Łęborkiem w największym stopniu. Są to gminy **Nowa Wieś Łęborska** oraz **Cewice, Wicko i Łęczyce** (Tabela 6).

Powiat Łęborski **nie jest pod tym względem monocentryczny** – dane dotyczące dojazdów do pracy wskazują, że miasto **Łeba** jest także ważnym ośrodkiem gospodarczym tego obszaru. Najwięcej osób dojeżdża do Łeby z gminy Wicko oraz z Łęborka. Należy się spodziewać, że te relacje dodatkowo nasilają się okresowo – w sezonie turystycznym.

**Tabela 6.** Liczba osób dojeżdżających do pracy do Łęborka/Łeby z gmin powiatu łęborskiego i gmin sąsiednich<sup>2</sup>

|                           | Dojeżdżający do pracy do Łęborka (2011) | Dojeżdżający do pracy do Łęborka w przeliczeniu na 1000 mieszkańców w wieku produkcyjnym (2011) | Dojeżdżający do pracy do Łeby (2011) |
|---------------------------|-----------------------------------------|-------------------------------------------------------------------------------------------------|--------------------------------------|
| Łębork                    | -                                       | -                                                                                               | <b>133</b>                           |
| Łeba                      | 44                                      | 18                                                                                              | -                                    |
| <b>Cewice</b>             | <b>370</b>                              | <b>79</b>                                                                                       | 0                                    |
| <b>Nowa Wieś Łęborska</b> | <b>946</b>                              | <b>109</b>                                                                                      | 71                                   |
| <b>Wicko</b>              | <b>178</b>                              | <b>46</b>                                                                                       | <b>257</b>                           |
| Smołdzino                 | 0                                       | 0                                                                                               | 0                                    |
| Główczyce                 | 20                                      | 3                                                                                               | 91                                   |
| Potęgowo                  | 67                                      | 14                                                                                              | 0                                    |
| Czarna Dąbrówka           | 28                                      | 7                                                                                               | 0                                    |
| Sierakowice               | 62                                      | 5                                                                                               | 0                                    |
| Linia                     | 79                                      | 21                                                                                              | 0                                    |
| <b>Łęczyce</b>            | <b>178</b>                              | <b>24</b>                                                                                       | 0                                    |
| Choczewo                  | 26                                      | 7                                                                                               | 10                                   |

Źródło: opracowanie własne na podstawie danych GUS

5. Miejski obszar funkcjonalny to nie tylko strefa oddziaływania i powiązań, ale także zespół jednostek upodabniający się pod pewnymi względami do miasta-rdzenia. Wysoka liczba nowych podmiotów gospodarczych zarejestrowanych na terenie gmin podmiejskich i zwiększająca się liczba osób prowadzących działalność gospodarczą to miary upodabniania się tych jednostek do miasta centralnego.

<sup>2</sup> W związku z opisanym wyżej zastrzeżeniem co do prezentowanych wartości, dane liczbowe w tabeli powinny być przede wszystkim traktowane jako możliwość wskazania gmin o proporcjonalnie największych dojazdach, a nie jako ścisłe określenie liczby dojeżdżających. Takie podejście zastosowano właśnie w niniejszej ekspertyzie.



Kryterium delimitacji: Liczba nowozarejestrowanych w REGON prywatnych podmiotów gospodarczych (suma 2009-2013, w przeliczeniu na 1000 mieszkańców) wyższa od 75% średniej dla województwa pomorskiego i jednocześnie liczba osób fizycznych prowadzących działalność gospodarczą w przeliczeniu na 1000 mieszkańców w wieku produkcyjnym wyższa od 75% średniej dla województwa pomorskiego.

Największy wzrost liczby osób fizycznych prowadzących działalność gospodarczą w latach 2007-2013 obserwujemy w gminach, w których wskaźnik ten przyjmuje stosunkowo niskie wartości w ujęciu statycznym (Tabela 7).

Najwięcej osób prowadzących działalność gospodarczą w przeliczeniu na 1000 mieszkańców w wieku produkcyjnym funkcjonuje na terenie miasta **Łeba** oraz gmin **Wicko**, **Sierakowice**, **Nowa Wieś Łęborska** oraz **Choczewo** i **Łęczycze**. Równocześnie wspomniane gminy charakteryzuje w ostatnich latach najwyższy przyrost nowych prywatnych podmiotów gospodarczych w przeliczeniu na 1000 mieszkańców (co oznacza, że spełniają zarazem drugą składową kryterium).

**Tabela 7. Podmioty gospodarcze sektora prywatnego**

|                                                                | Liczba osób fizycznych prowadzących dział. gospodarczą (2013, w przeliczeniu na 1000 mieszkańców w wieku produkcyjnym) | Zmiana liczby osób prowadzących dział. gospodarczą 2013/2007 | Nowozarejestrowane w REGON prywatne podmioty gospodarcze (suma 2009-2013, w przeliczeniu na 1000 mieszkańców) |
|----------------------------------------------------------------|------------------------------------------------------------------------------------------------------------------------|--------------------------------------------------------------|---------------------------------------------------------------------------------------------------------------|
| Łębork                                                         | 142,4                                                                                                                  | 93,6                                                         | 58,7                                                                                                          |
| <b>Łeba</b>                                                    | <b>447,4</b>                                                                                                           | 90,7                                                         | <b>106,7</b>                                                                                                  |
| Cewice                                                         | 83,6                                                                                                                   | 98,3                                                         | 40,6                                                                                                          |
| <b>Nowa Wieś Łęborska</b>                                      | <b>111,9</b>                                                                                                           | 117,0                                                        | <b>48,1</b>                                                                                                   |
| <b>Wicko</b>                                                   | <b>152,0</b>                                                                                                           | 98,4                                                         | <b>45,5</b>                                                                                                   |
| Smółdzino                                                      | 91,5                                                                                                                   | 131,3                                                        | 35,6                                                                                                          |
| Główczyce                                                      | 70,1                                                                                                                   | 110,0                                                        | 37,2                                                                                                          |
| Potęgowo                                                       | 63,6                                                                                                                   | 111,4                                                        | 30,0                                                                                                          |
| Czarna Dąbrówka                                                | 76,3                                                                                                                   | 101,3                                                        | 37,4                                                                                                          |
| <b>Sierakowice</b>                                             | <b>112,7</b>                                                                                                           | 112,7                                                        | <b>41,0</b>                                                                                                   |
| Linia                                                          | 82,9                                                                                                                   | 121,7                                                        | 34,4                                                                                                          |
| <b>Łęczycze</b>                                                | <b>95,1</b>                                                                                                            | 118,6                                                        | <b>43,9</b>                                                                                                   |
| <b>Choczewo</b>                                                | <b>104,0</b>                                                                                                           | 120,6                                                        | <b>46,2</b>                                                                                                   |
| Województwo pomorskie – średnia (bez miast na prawach powiatu) | 112,4                                                                                                                  | 112,2                                                        | 47,4                                                                                                          |
| Powiat łęborski – średnia                                      | 187,5                                                                                                                  | 99,6                                                         | 59,9                                                                                                          |

Źródło: opracowanie własne na podstawie danych BDL GUS

6. Migracje ludności z miast do gmin podmiejskich skutkują wzrostem dochodów budżetowych tych gmin. Zmiany te są najbardziej widoczne w przypadku udziałów w podatku dochodowym od osób fizycznych (PIT).

Kryterium delimitacji: Tempo wzrostu dochodów z tytułu udziałów w PIT w latach 2007-2013 wyższe od średniej dla gmin w województwie i wartość dochodów budżetowych z PIT per capita w 2013 roku wyższa od średniej dla gmin z województwa pomorskiego

Dochody budżetów gmin z tytułu udziału w podatku centralnym, jakim jest podatek dochodowy od osób fizycznych, w przeliczeniu na mieszkańca w 2013 roku były najwyższe w Łęborku, Łebie, Nowej Wsi Łęborskiej i Sierakowicach. Jednocześnie realne tempo ich wzrostu w okresie 2007-2013 przekraczało średnią dla gmin w województwie (druga składowa kryterium) w dwóch gminach: **Nowa Wieś Łęborska** oraz **Sierakowice**.

**Tabela 8.** Dochody budżetów gmin z tytułu udziału w PIT (2007-2013)

|                                                     | 2007, per capita | 2013, per capita | Tempo wzrostu/spadku dochodów z tytułu udziałów w PIT 2007-2013 (w%, zmiana realna) |
|-----------------------------------------------------|------------------|------------------|-------------------------------------------------------------------------------------|
| Łębork                                              | 428,4            | 549,3            | 8,2                                                                                 |
| Łeba                                                | 428,3            | 563,2            | 9,8                                                                                 |
| Cewice                                              | 276,5            | 280,3            | -11,0                                                                               |
| <b>Nowa Wieś Łęborska</b>                           | 289,5            | <b>407,3</b>     | <b>23,6</b>                                                                         |
| Wicko                                               | 201,2            | 289,5            | 28,1                                                                                |
| Smołdzino                                           | 214,1            | 289,9            | 14,2                                                                                |
| Główczyce                                           | 166,7            | 245,4            | 22,5                                                                                |
| Potęgowo                                            | 199,2            | 278,3            | 16,0                                                                                |
| Czarna Dąbrówka                                     | 153,6            | 221,4            | 24,3                                                                                |
| <b>Sierakowice</b>                                  | 238,8            | <b>403,2</b>     | <b>53,2</b>                                                                         |
| Linia                                               | 145,2            | 241,6            | 44,0                                                                                |
| Łęczycze                                            | 211,1            | 285,1            | 17,6                                                                                |
| Choczewo                                            | 209,7            | 323,0            | 29,6                                                                                |
| Województwo pomorskie – średnia (bez miast na p.p.) | 283,2            | 389,4            | 23,2                                                                                |
| Powiat łęborski - średnia                           | 324,8            | 417,9            | 11,7                                                                                |

Źródło: opracowanie własne na podstawie danych Ministerstwa Finansów.

- Zmiany w dochodach z podatku od nieruchomości od osób fizycznych stanowią finansowy miernik powiązany ze wzrostem liczby mieszkańców na terenie gminy oraz z liczbą nowych nieruchomości (budynków/mieszkań).

Kryterium delimitacji: Dochody budżetu gminy z podatku od nieruchomości od osób fizycznych w przeliczeniu na mieszkańca w 2013 roku wyższe od średniej dla gmin województwa pomorskiego i jednocześnie tempo ich wzrostu w latach 2007-2013 wyższe od 75% średniej dla gmin w województwie.

Zdecydowanie najwyższe wpływy z podatku od nieruchomości od osób fizycznych per capita uzyskuje miasto **Łeba** – są one ponad czterokrotnie wyższe niż średnio w województwie (Tabela 9). Dwie inne gminy poddane analizie charakteryzują wysokie wpływy do budżetów gminnych z podatku od nieruchomości od osób fizycznych i jednocześnie można zaobserwować wyraźne realne tempo wzrostu tych dochodów, są to **Wicko** oraz **Choczewo**.

**Tabela 9.** Dochody budżetu gminy z podatku od nieruchomości od osób fizycznych (2007-2013, baza podatkowa wraz ze skutkami obniżek stawek, ulg, odroczeń i umorzeń)

|                                                     | 2013, per capita | Tempo wzrostu dochodów z podatku od nieruchomości od osób fizycznych 2007-2013 (w%, zmiana realna) |
|-----------------------------------------------------|------------------|----------------------------------------------------------------------------------------------------|
| Łębork                                              | 171,2            | 21,4                                                                                               |
| <b>Łeba</b>                                         | <b>897,6</b>     | <b>21,1</b>                                                                                        |
| Cewice                                              | 128,8            | 25,4                                                                                               |
| Nowa Wieś Łęborska                                  | 195,0            | 41,6                                                                                               |
| <b>Wicko</b>                                        | <b>237,7</b>     | <b>59,3</b>                                                                                        |
| Smołdzino                                           | 167,7            | 19,1                                                                                               |
| Główczyce                                           | 145,6            | 23,5                                                                                               |
| Potęgowo                                            | 161,7            | 19,3                                                                                               |
| Czarna Dąbrówka                                     | 168,8            | 8,2                                                                                                |
| Sierakowice                                         | 186,9            | 31,1                                                                                               |
| Linia                                               | 202,3            | 51,4                                                                                               |
| Łęczycze                                            | 169,8            | 28,3                                                                                               |
| <b>Choczewo</b>                                     | <b>310,2</b>     | <b>59,4</b>                                                                                        |
| Województwo pomorskie (bez miast na p.p.) - średnia | 210,5            | 25,0                                                                                               |
| Powiat łęborski - średnia                           | 326,1            | 33,8                                                                                               |

Źródło: opracowanie własne na podstawie danych Ministerstwa Finansów.

8. Współpraca pomiędzy samorządami może być mierzona przepływami z budżetów gmin do budżetów innych samorządów. Bieżące transfery w tym zakresie zwykle wskazują na różnego rodzaju powiązania w zakresie usług transportowych, usług przedszkolnych lub pomocy społecznej.<sup>3</sup> Transfery inwestycyjne są miarą przedsięwzięć inwestycyjnych realizowanych wspólnie.

Kryterium delimitacji: bieżące transfery do innych samorządów jako % wydatków bieżących wyższe od średniej dla gmin w województwie pomorskim lub transfery inwestycyjne do innych samorządów jako % wydatków inwestycyjnych dwukrotnie wyższe od średniej dla gmin w województwie.

W przypadku bieżących powiązań finansowych z innymi samorządami najbardziej wyróżnia się gmina **Wicko** oraz gminy **Choczewo** i **Nowa Wieś Łęborska**. Analiza wspólnie realizowanych inwestycji (drugi element kryterium), to tego typu transfery stanowią najwyższy odsetek w budżetach gmin: **Smołdzino**, **Cewice**, **Choczewo** i **Łęczycze**.<sup>4</sup>

<sup>3</sup>Wskaźnik transferów finansowych pomiędzy samorządami obliczono w oparciu o wydatki z budżetów gmin. Skonstruowany jest z uwzględnieniem elementów klasyfikacji budżetowej – paragrafów, które umożliwiają identyfikację środków transferowanych do innych jednostek samorządowych oraz rozdziałów, które pozwalają na odnalezienie środków wydatkowanych na realizację funkcji, za które odpowiedzialne są samorzady innego szczebla, np. wydatek na drogi powiatowe w budżecie gminnym.

Konstrukcja wskaźnika została szczegółowo omówiona w opracowaniu „Diagnoza obszaru metropolitalnego Warszawy”, przygotowanym przez Geoprofit i Ecorys Polska w ramach projektu „Programowanie rozwoju obszaru metropolitalnego Warszawy – PROM”, badanie zlecone przez Mazowieckie Biuro Planowania Regionalnego w Warszawie, finansowane poprzez Program Operacyjny Pomoc Techniczna.

<sup>4</sup> Powiązania finansowe tego typu nie ograniczają się wyłącznie do relacji z miastem centralnym.

**Tabela 10.** Finansowy wskaźnik współpracy

|                                                     | Bieżące transfery jako % wydatków bieżących (2013) | Transfery inwestycyjne jako % wydatków inwestycyjnych (2010-2013, średnia) |
|-----------------------------------------------------|----------------------------------------------------|----------------------------------------------------------------------------|
| Łębork                                              | 1,7                                                | 2,6                                                                        |
| Łeba                                                | 0,6                                                | 0,1                                                                        |
| <b>Cewice</b>                                       | 0,1                                                | <b>14,0</b>                                                                |
| <b>Nowa Wieś Łęborska</b>                           | <b>1,3</b>                                         | 0,9                                                                        |
| <b>Wicko</b>                                        | <b>1,8</b>                                         | 2,0                                                                        |
| <b>Smołdzino</b>                                    | 0,1                                                | <b>15,5</b>                                                                |
| Główczyce                                           | 0,4                                                | 3,4                                                                        |
| Potęgowo                                            | 0,9                                                | 3,6                                                                        |
| Czarna Dąbrówka                                     | 0,7                                                | 2,8                                                                        |
| Sierakowice                                         | 0,6                                                | 3,6                                                                        |
| Linia                                               | 1,0                                                | 6,8                                                                        |
| <b>Łęczycy</b>                                      | 0,8                                                | <b>12,3</b>                                                                |
| <b>Choczewo</b>                                     | <b>1,5</b>                                         | <b>13,2</b>                                                                |
| Województwo pomorskie (bez miast na p.p.) – średnia | 1,3                                                | 4,7                                                                        |
| Powiat łęborski – średnia                           | 1,1                                                | 3,9                                                                        |

Źródło: opracowanie własne na podstawie danych Ministerstwa Finansów

9. Wysoki odsetek dzieci z terenu gminy objętych wychowaniem przedszkolnym z jednej strony dowodzi rozwiniętych usług edukacyjnych na terenie gminy i może świadczyć o upodabnianiu się terenów podmiejskich do miasta centralnego. Z drugiej jednak strony niska wartość tego wskaźnika może świadczyć o powiązaniach funkcjonalnych z innymi gminami.

Kryterium delimitacji: odsetek dzieci w wieku 3-5 lat objętych wychowaniem przedszkolnym (2013) wyższy od 90% średniej dla gmin w województwie pomorskim.

Najwyższy odsetek dzieci jest objętych wychowaniem przedszkolnym w mieście **Łeba** (z usług przedszkolnych korzystają tu także dzieci z innych gmin – wskaźnik statystyczny przekracza wartość 100%) oraz w gminach **Choczewo**, **Cewice**, **Nowa Wieś Łęborska**, **Łęczycy** oraz **Potęgowo** (Tabela 11).

**Tabela 11.** Odsetek dzieci w wieku 3-5 lat objętych wychowaniem przedszkolnym

|                           | w % (2013)   |
|---------------------------|--------------|
| Łębork                    | 79,9         |
| <b>Łeba</b>               | <b>106,1</b> |
| <b>Cewice</b>             | <b>64,5</b>  |
| <b>Nowa Wieś Łęborska</b> | <b>57,2</b>  |
| Wicko                     | 46,4         |
| Smołdzino                 | 38,3         |
| Główczyce                 | 47,9         |
| <b>Potęgowo</b>           | <b>55,6</b>  |
| Czarna Dąbrówka           | 48,1         |
| Sierakowice               | 47,8         |
| Linia                     | 47,1         |

|                                                        |             |
|--------------------------------------------------------|-------------|
| <b>Łęczyce</b>                                         | <b>57,1</b> |
| <b>Choczewo</b>                                        | <b>67,5</b> |
| Województwo pomorskie<br>(bez miast na p.p.) – średnia | 60,2        |
| Powiat łęborski - średnia                              | 70,8        |

Źródło: opracowanie własne na podstawie danych BDL GUS

**10.** Wyniki egzaminów szkolnych są miarą jakości kapitału ludzkiego. Ośrodki miejskie charakteryzują przeważnie lepsze wyniki z egzaminów szkolnych.

Kryterium delimitacji: wyniki egzaminu szóstoklasisty wyższe od średniej wojewódzkiej i jednocześnie wyniki egzaminów gimnazjalnych bliskie średniej wojewódzkiej (dopuszczalne odchylenie to maksymalnie 1% mniej od średniej wojewódzkiej).

Najlepsze wyniki z egzaminów końcowych osiągają uczniowie ze szkół podstawowych i gimnazjów w mieście **Łeba** oraz w gminach: **Sierakowice**, **Wicko** oraz **Nowa Wieś Łęborska** (Tabela 12).

**Tabela 12.** Wyniki egzaminów szkolnych (2013)

|                                                        | Wyniki sprawdzianu<br>szóstoklasisty (2013, w<br>pkt) | Wyniki egzaminu<br>gimnazjalnego - część<br>mat.-przyr., (2013, w %) | Wyniki egzaminu<br>gimnazjalnego - część<br>humanist., (2013, w %) |
|--------------------------------------------------------|-------------------------------------------------------|----------------------------------------------------------------------|--------------------------------------------------------------------|
| Łębork                                                 | 21,1                                                  | 97,0                                                                 | 97,2                                                               |
| <b>Łeba</b>                                            | <b>22,5</b>                                           | <b>99,3</b>                                                          | <b>96,9</b>                                                        |
| Cewice                                                 | 21,8                                                  | 95,4                                                                 | 95,9                                                               |
| <b>Nowa Wieś Łęborska</b>                              | <b>22,6</b>                                           | <b>96,3</b>                                                          | <b>95,0</b>                                                        |
| <b>Wicko</b>                                           | <b>23,8</b>                                           | <b>96,1</b>                                                          | <b>95,0</b>                                                        |
| Smołdzino                                              | 22,5                                                  | 94,4                                                                 | 93,8                                                               |
| Główczyce                                              | 18,4                                                  | 93,3                                                                 | 92,8                                                               |
| Potęgowo                                               | 17,1                                                  | 93,5                                                                 | 93,2                                                               |
| Czarna Dąbrówka                                        | 22,0                                                  | 97,8                                                                 | 94,0                                                               |
| <b>Sierakowice</b>                                     | <b>24,1</b>                                           | <b>98,4</b>                                                          | <b>96,1</b>                                                        |
| Linia                                                  | 17,7                                                  | 95,3                                                                 | 92,2                                                               |
| Łęczyce                                                | 22,4                                                  | 93,9                                                                 | 93,0                                                               |
| Choczewo                                               | 22,5                                                  | 94,9                                                                 | 97,1                                                               |
| Województwo pomorskie<br>(bez miast na p.p.) – średnia | 21,9                                                  | 96,6                                                                 | 95,6                                                               |
| Powiat łęborski - średnia                              | 22,4                                                  | 96,8                                                                 | 96,0                                                               |

Źródło: opracowanie własne na podstawie danych CKE.

### 3. WYNIKI ANALIZY WSKAŹNIKÓW DELIMITACYJNYCH – KRYTERIA DODATKOWE

**11.** O upodabnianiu się terenów wiejskich do miast świadczą także wskaźniki związane z rozwojem infrastruktury telekomunikacyjnej, np. % budynków z możliwością dostępu do internetu.

Kryterium delimitacji: % budynków z możliwością dostępu do internetu w 2012 roku wyższy od średniej dla województwa pomorskiego.

Największy odsetek budynków z możliwością podłączenia do internetu charakteryzuje miasto **Lębę** oraz gminy: **Potęgowo**, **Linia** i **Choczewo** (wartość wskaźnika przekracza tu średnią dla województwa pomorskiego; Tabela 13).

**Tabela 13.** Dostęp do internetu (2012)

|                                                      | % budynków z możliwością dostępu do internetu<br>(2012) |
|------------------------------------------------------|---------------------------------------------------------|
| Lębork                                               | 92,9                                                    |
| <b>Lęba</b>                                          | <b>100,0</b>                                            |
| Cewice                                               | 70,4                                                    |
| Nowa Wieś Lęborska                                   | 77,4                                                    |
| Wicko                                                | 84,2                                                    |
| Smołdzino                                            | 72,3                                                    |
| Główczyce                                            | 81,6                                                    |
| <b>Potęgowo</b>                                      | <b>99,4</b>                                             |
| Czarna Dąbrówka                                      | 77,3                                                    |
| Sierakowice                                          | 85,6                                                    |
| <b>Linia</b>                                         | <b>95,3</b>                                             |
| Łęczyce                                              | 80,9                                                    |
| <b>Choczewo</b>                                      | <b>95,1</b>                                             |
| Województwo pomorskie<br>(bez miast na pp) – średnia | 88,6                                                    |
| Powiat lęborski - średnia                            | 85,0                                                    |

Źródło: opracowanie własne na podstawie danych Urzędu Komunikacji Elektronicznej.

- 12.** Część powiązań funkcjonalnych w otoczeniu Łęborka związana jest z rozwojem turystyki. Wysoka liczba turystów przekłada się na więcej relacji z ośrodkami miejskimi: zarówno poprzez korzystanie z usług miast przez przyjezdnych, jak i relacje gospodarcze – dojazdy do pracy sezonowej, prowadzenie działalności gospodarczej związanej z obsługą turystyczną.

Kryterium delimitacji: liczba korzystających z noclegów w turystycznych obiektach noclegowych w przeliczeniu na 100 mieszkańców wyższa od mediany dla województwa pomorskiego.

W badanej grupie największa liczba turystów odwiedza **Łebę**. Powyżej mediany dla województwa, choć ze znacznie niższym wynikiem, klasyfikują się również gminy: **Wicko, Choczewo, Czarna Dąbrówka i Łęczyce** (Tabela 14).

**Tabela 14.** Liczba korzystających z noclegów w turystycznych obiektach noclegowych (2013)

|                                                   | osoby        | w przeliczeniu na 100 mieszkańców |
|---------------------------------------------------|--------------|-----------------------------------|
| Łębork                                            | 5787         | 16                                |
| <b>Łeba</b>                                       | <b>74089</b> | <b>1937</b>                       |
| Cewice                                            | 0            | 0                                 |
| Nowa Wieś Łęborska                                | 860          | 6                                 |
| <b>Wicko</b>                                      | <b>4981</b>  | <b>82</b>                         |
| Smołdzino                                         | 479          | 14                                |
| Główczyce                                         | 232          | 2                                 |
| Potęgowo                                          | 742          | 10                                |
| <b>Czarna Dąbrówka</b>                            | <b>2358</b>  | <b>40</b>                         |
| Sierakowice                                       | 811          | 4                                 |
| Linia                                             | 0            | 0                                 |
| <b>Łęczyce</b>                                    | <b>2602</b>  | <b>22</b>                         |
| <b>Choczewo</b>                                   | <b>3253</b>  | <b>58</b>                         |
| Województwo pomorskie (bez miast na pp) – mediana | 1733         | 15                                |
| Powiat łęborski – średnia                         | 17143        | 408                               |

Źródło: opracowanie własne na podstawie danych BDL GUS.

- 13.** Kolejną miarą powiązań funkcjonalnych jest liczba uczniów ponadgimnazjalnych dojeżdżających do szkół w mieście centralnym. Liczba ta wskazuje także na nasilenie dojazdów dziennych młodzieży. Wszystkie publiczne szkoły ponadgimnazjalne prowadzone przez Powiat Łęborski zlokalizowane są w Łęborku.<sup>5</sup>

Kryterium delimitacji: liczba uczniów publicznych szkół ponadgimnazjalnych dojeżdżających z gminy stanowiący co najmniej 5% ogółu tych uczniów w Łęborku.

Największy odsetek uczniów dojeżdżających do łęborskich szkół ponadgimnazjalnych stanowią uczniowie z pięciu gmin: **Cewice, Nowa Wieś Łęborska, Wicko, Linia** oraz **Łęczyce** (Tabela 15). Pozostałe grupy nie przekraczają 5%. Nieco „słabsza” pozycja Łeby w tym zestawieniu wynika z tego, że na terenie miasta funkcjonuje Zespół Społecznych Szkół Ponadgimnazjalnych, co częściowo wpływa

<sup>5</sup> Są to: dwa Zespoły Szkół Ogólnokształcących, dwa Zespoły Szkół Zawodowych, jedno Powiatowe Centrum Edukacyjne i jeden Specjalny Ośrodek Szkolno-Wychowawczy.

na ograniczenie dojazdów uczniów do Lęborka a zarazem wzmacnia powiązania funkcjonalne Łeby z sąsiednim Wickiem.

**Tabela 15.** Liczba uczniów w lęborskich szkołach ponadgimnazjalnych prowadzonych przez Powiat Lęborski wg miejsca zamieszkania (stan na 30.09.2013 r.)

|                                                       | uczniowie  | udział w łącznej liczbie uczniów (%) |
|-------------------------------------------------------|------------|--------------------------------------|
| Lębork                                                | 1 064      | 38,2                                 |
| Łeba                                                  | 76         | 2,7                                  |
| <b>Cewice</b>                                         | <b>300</b> | <b>10,8</b>                          |
| <b>Nowa Wieś Lęborska</b>                             | <b>515</b> | <b>18,5</b>                          |
| <b>Wicko</b>                                          | <b>198</b> | <b>7,1</b>                           |
| Smołdzino                                             | 0          | 0                                    |
| Główczyce                                             | 31         | 1,1                                  |
| Potęgowo                                              | 46         | 1,7                                  |
| Czarna Dąbrówka                                       | 52         | 1,9                                  |
| Sierakowice                                           | 28         | 1,0                                  |
| <b>Linia</b>                                          | <b>159</b> | <b>5,7</b>                           |
| <b>Łęczyce</b>                                        | <b>241</b> | <b>8,7</b>                           |
| Choczewo                                              | 53         | 1,9                                  |
| Pozostałe gminy (o udziale poniżej 0,4%) <sup>6</sup> | 19         | 0,7                                  |
| Łączna liczba uczniów                                 | 2782       | 100                                  |

Źródło: opracowanie własne na podstawie danych Referatu Programów Pomocowych Starostwa Powiatowego w Lęborku.

**14.** Zasięg powiązań wyznaczany jest również przez oddziaływanie i partnerstwo lęborskich instytucji kultury oraz sportu – w ramach tego kryterium połączone zostały<sup>7</sup> dwa elementy dotyczące relacji rdzeń-otoczenie:

- struktura uczestników korzystających z tego typu oferty,
- miejsce lokalizacji głównych partnerów (organizacji).

Kryterium delimitacji: lokalizacja partnerów (organizacji) dla instytucji Lęborskich oraz wysoki (powyżej 10%) udział w zamówieniach biletów grupowych.

Dostępność danych źródłowych w omawianym zakresie jest zróżnicowana, jednak na wskazanie relacji w przestrzeni pozwalają informacje gromadzone przez trzy instytucje<sup>8</sup>:

- Muzeum w Lęborku – oprócz relacji wewnątrz miasta, na badanym obszarze partnerzy tej instytucji zlokalizowani są w gminie Cewice, w gminie Nowa Wieś Lęborska i w gminie Wicko.<sup>9</sup>

<sup>6</sup> Do publicznych szkół ponadgimnazjalnych prowadzonych przez Starostwo Powiatowe w Lęborku uczęszczają także słuchacze z siedmiu innych gmin z poza badanego obszaru, jednak jest to łącznie tylko 19 osób (Luzino, Damnica, Szemud, Wejherowo – wiejska, Kartuzy, Kobylnica, Gdynia).

<sup>7</sup> m.in. ze względu na dostępność danych.

<sup>8</sup> Na podstawie danych Urzędu Miasta w Lęborku.

<sup>9</sup> Gmina Cewice – współpraca w ramach realizacji programu UE Comenius w gminie, podczas wizytacji krajów partnerskich; Gmina Nowa Wieś Lęborska – od 2008 roku Muzeum koordynuje prace badawcze na stanowisku archeologicznym w Czarnówku, stanowisko jest wyjątkowe w skali europejskiej i predysponuje instytucję do pełnienia funkcji Centrum Dziedzictwa Kulturowego; Gmina Wicko – wypożyczanie zasobów wystawowych.



- Młodzieżowy Dom Kultury (MDK) w Łęborku – instytucja ta organizowała, współorganizowała lub uczestniczyła w 124 wydarzeniach i przedsięwzięciach w różnej skali (2013-2014). W okresie 2013-2014 (do października) MDK zaangażował w kolejne 79 inicjatyw. Wśród partnerów zewnętrznych dominują ci, zlokalizowani w Gdańsku, Gdyni, Sopocie i Słupsku, natomiast z badanego obszaru – Nowa Wieś Łęborska, Cewice i Łęczyce, co znajduje również potwierdzenie w strukturze uczestników z poza Łęborka.
- Centrum Sportu i Rekreacji (CSiR) – ma oddziaływanie ponadlokalne, zapewniając ofertę sportową w dziesięciu dyscyplinach i jedne z najważniejszych imprez rekreacyjnych w subregionie. Dostępne dane o zamawianych biletach grupowych dla szkół wskazują na rosnące w ostatnich latach zainteresowanie ofertą ze strony placówek w innych gminach. Wśród szkół z poza Łęborka, zamawiających bilety grupowe w okresie 2011-2013 największy udział miały te z gminy Nowa Wieś Łęborska (54% zamówień „poza łęborskich”), Cewice (28%) i Sierakowice (11%).

Pod względem lokalizacji partnerów Łęborskich instytucji kultury i sportu oraz korzystających z ich oferty, jako najmocniej powiązane gminy z badanego obszaru należą wskazać: gminę **Nowa Wieś Łęborska, Cewice, Wicko, Łęczyce i Sierakowice** (Tabela 16).

**Tabela 16.** Gminy o najsilniejszych powiązaniach w zakresie partnerstwa i korzystania z oferty instytucji kultury i sportu w Łęborku.

|                           | Zdiagnozowane powiązania |
|---------------------------|--------------------------|
| Łębork                    | N.D.                     |
| Łeba                      | -                        |
| <b>Cewice</b>             | <b>X</b>                 |
| <b>Nowa Wieś Łęborska</b> | <b>X</b>                 |
| <b>Wicko</b>              | <b>X</b>                 |
| Smołdzino                 | -                        |
| Główczyce                 | -                        |
| Potęgowo                  | -                        |
| Czarna Dąbrówka           | -                        |
| <b>Sierakowice</b>        | <b>X</b>                 |
| Linia                     | -                        |
| <b>Łęczyce</b>            | <b>X</b>                 |
| Choczewo                  | -                        |

Źródło: opracowanie własne.

**15.** Kolejnym wyznacznikiem relacji i oddziaływania są wskaźniki dotyczące opieki zdrowotnej, które uzupełniać można danymi dot. opieki społecznej.

Kryterium delimitacji: gminy, które znalazły się w czołówce w przynajmniej dwóch z trzech zestawień: mieszkańcy DPS w Łęborku, klienci Ambulatoryjnej Opieki Specjalistycznej w Łęborku i pacjenci przebywający na oddziałach szpitala w Łęborku.

Zagadnienie to jest szczególnie istotne w świetle istniejących warunków do specjalizacji Łęborka i jego otoczenia w świadczeniu usług opiekuńczych i zdrowotnych oraz w świetle zapisów RPOWP 2014-2020

i RPS *Zdrowie dla Pomorzán*, które wskazują miasto, jako ważny ośrodek rozwoju regionalnej bazy szpitalnej w nowej perspektywie.

Mieszkańcy Domów Pomocy Społecznej (DPS) w Łęborku<sup>10</sup> pochodzą z 29 gmin województwa (2014). Największą grupę, po osobach z Łęborka (32%), stanowią osoby z gminy Nowa Wieś Łęborska (13%), Słupska (8%), gminy Wicko (6%) i Gdyni (5%). Udział pozostałych nie przekracza 3%.

Bliska połowa korzystających z Ambulatoryjnej Opieki Specjalistycznej w Szpitalu Łęborskim w latach 2011-2014<sup>11</sup> to mieszkańcy innych gmin niż Łębork (ta grupa stanowiła 52%). Dominujące grupy stanowią mieszkańcy gmin: Nowa Wieś Łęborska (15%), Cewice (7%), Łęczyce (5%), Linia (4%) oraz gminy miejskiej Łeba (4%). Udział pozostałych nie przekraczał 3% ogółu.

Udział mieszkańców innych gmin w tym samym okresie jest jeszcze większy, gdy analizie poddany jest odsetek pacjentów przebywających na oddziałach Łęborskiego Szpitala. Po Łęborku (37%), najliczniejszą grupę stanowią mieszkańcy gmin: Nowa Wieś Łęborska (13%), Cewice (8%), Łęczyce (7%), Wicko (6%), Linia (4%), Potęgowo (3%), Główny (3%), Łeba (3%) oraz Słupsk (3%). Udział pozostałych nie przekraczał 3% ogółu.

Do grona gmin o najsilniejszych powiązaniach z Łęborkiem zliczono te jednostki, które znalazły się w czołówce w przynajmniej dwóch z powyższych trzech zestawień (tj. mieszkańcy DPS, klienci Ambulatoryjnej Opieki Specjalistycznej i pacjenci przebywający na oddziałach). Z grona gmin objętych badaniem warunek ten spełniają gminy: **Łeba, Cewice, Nowa Wieś Łęborska, Wicko, Linia** oraz **Łęczyce** (Tabela 17).

**Tabela 17.** Gminy o najsilniejszych powiązaniach z Łęborkiem w zakresie korzystania z opieki zdrowotnej i opieki społecznej.

|                           | Zdiagnozowane powiązania |
|---------------------------|--------------------------|
| Łębork                    | N.D.                     |
| <b>Łeba</b>               | <b>X</b>                 |
| <b>Cewice</b>             | <b>X</b>                 |
| <b>Nowa Wieś Łęborska</b> | <b>X</b>                 |
| <b>Wicko</b>              | <b>X</b>                 |
| Smołdzino                 | -                        |
| Główny                    | -                        |
| Potęgowo                  | -                        |
| Czarna Dąbrówka           | -                        |
| Sierakowice               | -                        |
| <b>Linia</b>              | <b>X</b>                 |
| <b>Łęczyce</b>            | <b>X</b>                 |
| Choczewo                  | -                        |

Źródło: opracowanie własne.

<sup>10</sup> W Łęborku funkcjonują dwie takie placówki (nr 1 i nr 2); opis na podstawie danych Starostwa Powiatowego w Łęborku.

<sup>11</sup> 2011 do czerwca 2014 r.; dane SPS ZOZ w Łęborku.

## 16. Relacje biegun-otoczenie warunkuje także przebieg gminnej infrastruktury sieciowej.

Kryterium delimitacji: przynależność do aglomeracji wyznaczonej na potrzeby gospodarki wodno-ściekowej.

Sieć kanalizacyjna, prowadząca do oczyszczalni w Łęborku przecina granice miasta. Na potrzeby gospodarki wodno-kanalizacyjnej wyznaczona jest aglomeracja Łębork o równoważnej liczbie mieszkańców (RLM) wynoszącej 62 tys.,<sup>12</sup> obejmująca **Miasto Łębork**, dziesięć miejscowości położonych w **gminie Cewice**<sup>13</sup>, w której ponadto znajduje się źródło zasilania w wodę dla Łęborka, oraz czternaście miejscowości położonych w gminie **Nowa Wieś Łęborska**.<sup>14</sup>

**Tabela 18.** Gminy powiązane z Łęborkiem infrastrukturą wodno-kanalizacyjną

|                           | Zdiagnozowane powiązania |
|---------------------------|--------------------------|
| Łębork                    | N.D.                     |
| Łeba                      | -                        |
| <b>Cewice</b>             | <b>X</b>                 |
| <b>Nowa Wieś Łęborska</b> | <b>X</b>                 |
| Wicko                     | -                        |
| Smołdzino                 | -                        |
| Główczyce                 | -                        |
| Potęgowo                  | -                        |
| Czarna Dąbrówka           | -                        |
| Sierakowice               | -                        |
| Linia                     | -                        |
| Łęczycy                   | -                        |
| Choczewo                  | -                        |

Źródło: opracowanie własne.

## 17. Relacje międzygminne kształtuje również zasięg obsługi i lokalizacja zakładów zagospodarowania odpadów.

Kryterium delimitacji: przynależność gmin do obszaru obsługiwanego przez ZZO „Czysta Błękitna Kraina”.

W 2009 roku ukończono budowę Zakładu Zagospodarowania Odpadów (ZZO) „Czysta Błękitna Kraina” w Czarnówku koło Łęborka (Gmina Nowa Wieś Łęborska). Zamiarem gmin-udziałowców jest dalsze rozbudowanie tej placówki o kolejne moduły. Zakład obsługuje jedenaście gmin, w tym z badanego obszaru<sup>15</sup> są to: Miasto Łębork, **Miasto Łeba**, **Gmina Cewice**, **Gmina Nowa Wieś Łęborska**, **Gmina Wicko**, **Gmina Linia**, **Gmina Łęczycy** oraz **Gmina Choczewo** (Tabela 19).

<sup>12</sup> Uchwała Nr 472/Xxii/12 Sejmiku Województwa Pomorskiego z dnia 24 września 2012 r. w sprawie likwidacji dotychczasowej aglomeracji Łębork i wyznaczeniu aglomeracji Łębork.

<sup>13</sup> Bukowina, Cewice, Kamieniec, Łebunia, Malczyce, Maszewo Łęborskie, Oskowo, Osowo Łęborskie, Osowiec i Siemirowice.

<sup>14</sup> Garczegorze, Kębtowo Nowowiejskie, Łowcze, Leśnice, Dziechlino, Piaskowa, Pogorzelice, Małoszyce, Rybki, Lubowidz, Jamy, Ługi, Mosty i Nowa Wieś Łęborska.

<sup>15</sup> A ponadto: Miasto Władysławowo, Miasto Puck i Gmina Krokowa.

**Tabela 19.** Powiązanie wspólnym obszarem obsługi odpadów.

|                           | Zdiagnozowane powiązania |
|---------------------------|--------------------------|
| <b>Lębork</b>             | <b>X</b>                 |
| <b>Łeba</b>               | <b>X</b>                 |
| <b>Cewice</b>             | <b>X</b>                 |
| <b>Nowa Wieś Lęborska</b> | <b>X</b>                 |
| <b>Wicko</b>              | <b>X</b>                 |
| Smołdzino                 | -                        |
| Główczyce                 | -                        |
| Potęgowo                  | -                        |
| Czarna Dąbrówka           | -                        |
| Sierakowice               | -                        |
| <b>Linia</b>              | <b>X</b>                 |
| <b>Łęczyce</b>            | <b>X</b>                 |
| <b>Choczewo</b>           | <b>X</b>                 |

Źródło: opracowanie własne.

- 18.** Powiązania funkcjonalne kształtowane są również poprzez partnerstwo instytucjonalne samorządów. W związku z tym, jednym z uzupełniających kryteriów delimitacyjnych jest zasięg oddolnych porozumień samorządów odnośnie wspólnego planowania strategicznego na określonym obszarze.

Kryterium delimitacji: uczestnictwo gminy w porozumieniu na rzecz wspólnego planowania strategicznego na obszarze funkcjonalnym.

Sygnatariuszami porozumienia dotyczącego współpracy partnerskiej – współtworzenia obszaru funkcjonalnego Lęborka są, obok Powiatu Lęborskiego i miasta Lębork, **miasto Łeba** oraz gminy: **Cewice, Łęczyce, Nowa Wieś Lęborska** oraz **Wicko** (Tabela 20). Taka inicjatywa była odpowiedzią na kierunek wskazywany przez Ministerstwo Rozwoju Regionalnego (obecnie: Infrastruktury i Rozwoju) i umożliwiła m.in. realizację projektu „Obszar funkcjonalny Ziemi Lęborskiej” współfinansowanego ze środków UE w ramach POPT.

**Tabela 20.** Partnerstwo instytucjonalne j.s.t. – porozumienie na rzecz współtworzenia MOF

|                           | Uczestnicy porozumienia |
|---------------------------|-------------------------|
| <b>Lębork</b>             | <b>X</b>                |
| <b>Łeba</b>               | <b>X</b>                |
| <b>Cewice</b>             | <b>X</b>                |
| <b>Nowa Wieś Lęborska</b> | <b>X</b>                |
| <b>Wicko</b>              | <b>X</b>                |
| Smołdzino                 | -                       |
| Główczyce                 | -                       |
| Potęgowo                  | -                       |
| Czarna Dąbrówka           | -                       |
| Sierakowice               | -                       |
| Linia                     | -                       |
| <b>Łęczyce</b>            | <b>X</b>                |
| Choczewo                  | -                       |

Źródło: opracowanie własne.

## 4. PODSUMOWANIE ANALIZ – WYNIKI DELIMITACJI

Gminy: **Nowa Wieś Łęborska, Wicko, Łeba, Cewice i Łęczyce** – spełniają ponad połowę kryteriów delimitacyjnych i uzyskują ponad 50% możliwych do uzyskania punktów (Tabela 21). Wymienione gminy posiadają **najwięcej zdiagnozowanych powiązań funkcjonalnych z miastem Łębork.**

**Tabela 21.** Podsumowanie analiz wskaźników delimitacyjnych

| Gmina                     | Kryteria podstawowe<br>(wartość punktowa = 2) |   |   |   |   |   |   |   |   |    | Kryteria dodatkowe<br>(wartość punktowa = 1) |    |    |    |    |    |    |    | Suma punktów<br>(max = 28) | % punktów możliwych do uzyskania |
|---------------------------|-----------------------------------------------|---|---|---|---|---|---|---|---|----|----------------------------------------------|----|----|----|----|----|----|----|----------------------------|----------------------------------|
|                           | 1                                             | 2 | 3 | 4 | 5 | 6 | 7 | 8 | 9 | 10 | 11                                           | 12 | 13 | 14 | 15 | 16 | 17 | 18 |                            |                                  |
| <b>Łeba</b>               |                                               | 2 | 2 | 2 | 2 |   | 2 |   | 2 | 2  | 1                                            | 1  |    |    | 1  |    | 1  | 1  | <b>19</b>                  | <b>67,9</b>                      |
| <b>Cewice</b>             | 2                                             | 2 | 2 | 2 |   |   |   | 2 | 2 |    |                                              |    | 1  | 1  | 1  | 1  | 1  | 1  | <b>18</b>                  | <b>64,3</b>                      |
| <b>Nowa Wieś Łęborska</b> | 2                                             | 2 | 2 | 2 | 2 | 2 |   | 2 | 2 | 2  |                                              |    | 1  | 1  | 1  | 1  | 1  | 1  | <b>24</b>                  | <b>85,7</b>                      |
| <b>Wicko</b>              | 2                                             | 2 | 2 | 2 | 2 |   | 2 | 2 |   | 2  |                                              | 1  | 1  | 1  | 1  |    | 1  | 1  | <b>22</b>                  | <b>78,6</b>                      |
| Smółdzino                 |                                               |   |   |   |   |   |   | 2 |   |    |                                              |    |    |    |    |    |    |    | 2                          | 7,1                              |
| Główczyce                 |                                               |   |   |   |   |   |   |   |   |    |                                              |    |    |    |    |    |    |    | 0                          | 0,0                              |
| Potęgowo                  |                                               |   |   |   |   |   |   |   | 2 |    | 1                                            |    |    |    |    |    |    |    | 3                          | 10,7                             |
| Czarna Dąbrówka           |                                               |   |   |   |   |   |   |   |   |    |                                              | 1  |    |    |    |    |    |    | 1                          | 3,6                              |
| Sierakowice               | 2                                             |   |   |   | 2 | 2 |   |   |   | 2  |                                              |    |    | 1  |    |    |    |    | 9                          | 32,1                             |
| Linia                     |                                               |   |   |   |   |   |   |   |   |    | 1                                            |    | 1  |    | 1  |    | 1  |    | 4                          | 14,3                             |
| <b>Łęczyce</b>            | 2                                             |   |   | 2 | 2 |   |   | 2 | 2 |    |                                              | 1  | 1  | 1  | 1  |    | 1  | 1  | <b>16</b>                  | <b>57,1</b>                      |
| Choczewo                  |                                               |   | 2 |   | 2 |   | 2 | 2 | 2 |    | 1                                            | 1  |    |    |    |    | 1  |    | 13                         | 46,4                             |

Źródło: opracowanie własne na podstawie rozprawzonej analizy.

Oznaczenia kryteriów w tabeli:

1. Średnioroczne tempo zmian liczby ludności w latach 2007-2013;
2. Suma zameldowań z miasta w latach 2007-2013 w przeliczeniu na 1000 mieszkańców;
3. Powierzchnia nowych mieszkań oddanych do użytkowania (suma z lata 2009-2013; w m<sup>2</sup>; w przeliczeniu na 1000 mieszkańców);
4. Liczba dojeżdżających do pracy (2011);
5. Liczba osób fizycznych prowadzących działalność gospodarczą w 2013 roku (w przeliczeniu na 1000 mieszkańców w wieku produkcyjnym), liczba nowozarejestrowanych w REGON prywatnych podmiotów gospodarczych (suma 2009-2013, w przeliczeniu na 1000 mieszkańców);
6. Dochody budżetów gminnych z tytułu udziału w PIT per capita w 2013 roku oraz realne tempo wzrostu tego wskaźnika w okresie 2007-2013;
7. Dochody budżetów gminnych z podatku od nieruchomości od osób fizycznych per capita w 2013 roku oraz realne tempo wzrostu tego wskaźnika w okresie 2007-2013;
8. Finansowy wskaźnik współpracy w ujęciu bieżącym i inwestycyjnym (2010-2013);
9. Odsetek dzieci w wieku 3-5 lat objętych wychowaniem przedszkolnym (2013);
10. Wyniki egzaminów na koniec szkoły podstawowej i egzaminów gimnazjalnych (2013);
11. Odsetek budynków z możliwością dostępu do internetu (2012);
12. Liczba korzystających z noclegów w obiektach turystycznych w przeliczeniu na 100 mieszkańców (2013);
13. Liczba uczniów w łęborskich szkołach ponadgimnazjalnych prowadzonych przez Powiat Łęborski wg miejsca zamieszkania (stan na 30.09.2013 r.);
14. Powiązania w zakresie partnerstwa i korzystania z oferty instytucji kultury i sportu w Łęborku;
15. Powiązania w zakresie opieki zdrowotnej i opieki społecznej;
16. Powiązania z Łęborkiem infrastrukturą wodno-kanalizacyjną;

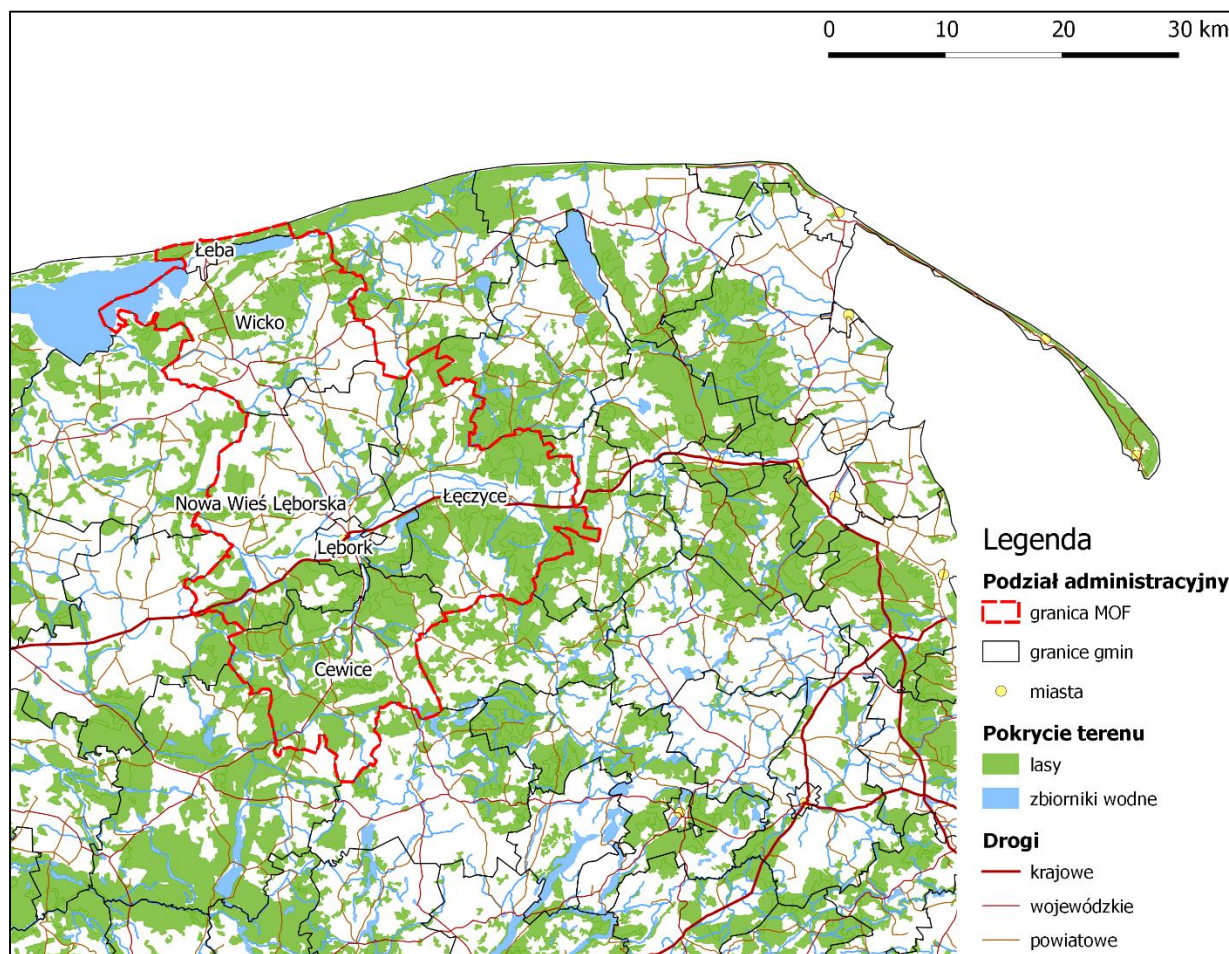
17. Powiązania zakresie gospodarki komunalnej – wspólny obszar obsługi odpadów;
18. Partnerstwo instytucjonalne j.s.t. – porozumienie na rzecz współtworzenia obszaru funkcjonalnego.

Atutem wzmacniającym uzasadnienie takiej delimitacji jest „pełne” włączenie w granice MOF **Powiatu Łębarskiego**, który w swych kompetencjach zarządza instytucjami o szczególnej wadze dla rozwoju społecznego całego obszaru. Starostwo jest ponadto aktywnym partnerem samorządów gminnych – współtworzy oddolne porozumienie na rzecz planowania strategicznego w obszarze funkcjonalnym.

Wyznaczony obszar funkcjonalny cechuje się **dwubiegunowością**. Podczas gdy głównym ośrodkiem administracyjnym, usługowym i gospodarczym jest Łębork, miasto Łeba stanowi główny ośrodek turystyczny. Wpływa to na obecne (i potencjalne) obustronne relacje w układzie Łębork-Łeba: świadczenie usług dla turystów, komunikacja i sezonowe dojazdy do pracy. Włącznie Łeby umożliwiała skuteczniejsze planowanie rozwoju turystyki na tym obszarze – wykorzystanie rozpoznawalności tego miasta do dalszego „rozciągnięcia” aktywności turystycznej na cały MOF.

Wytoczony MOF **spajają w układzie krzyżowym dwa ciągi komunikacyjne**. W układzie wschód-zachód jest to droga krajowa nr 6, a w przyszłości droga ekspresowa, oraz połączenie kolejowe z trójmiastem. Wyznaczony obszar spajają także ciągi w układzie północ-południe: droga wojewódzka 214, będąca główną drogą dojazdu turystów do Łeby oraz wykorzystywana sezonowo linia kolejowa Łębork-Łeba. Taki przebieg szlaków ułatwia rozprzestrzenianie impulsów rozwojowych do wszystkich gmin MOF wyznaczonych w toku delimitacji.

**Mapa 1.** Delimitacja Miejskiego Obszaru Funkcjonalnego Łęborka



Źródło: opracowanie własne na podstawie przeprowadzonej analizy.